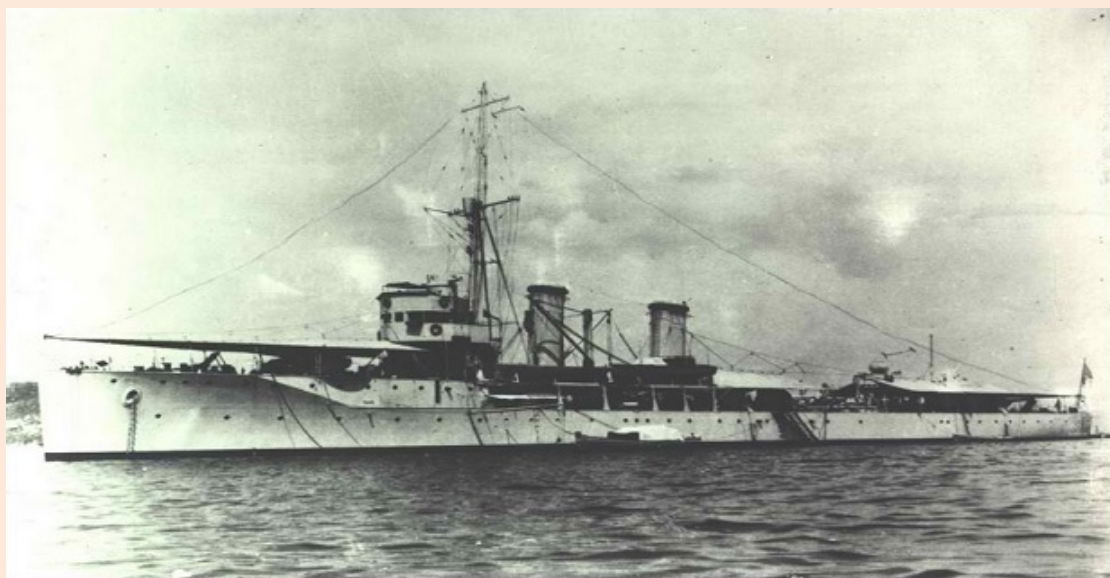


## Το καταδρομικό Έλλη και η βύθιση του από τους Ιταλούς



Το καταδρομικό Έλλη ήταν Ελληνικό πολεμικό πλοίο «εύδρομο» κατά την ορολογία του μεσοπολέμου ή «ελαφρύ καταδρομικό» κατά την ορολογία του Β' Παγκοσμίου πολέμου που έφερε το όνομα εκ της ναυμαχίας της Έλλης που είχε λάβει χώρα στην διάρκεια του Α' Βαλκανικού Πολέμου, στην οποία η Ελλάδα ήταν νικήτρια.

### Ναυπήγηση και αγορά

Το Έλλη ήταν 2.600 τόνων. Ναυπηγήθηκε το 1912 – 1913 στις ΗΠΑ για λογαριασμό της κινεζικής κυβέρνησης με το όνομα «Fei-Hung», όμως η παραγγελία ακυρώθηκε λόγω Εθνικιστικής Επανάστασης που ξέσπασε στην Κίνα την περίοδο εκείνη. Αγοράστηκε τελικά από την ελληνική κυβέρνηση το 1914. Το 1917 κατασχέθηκε από τους Γάλλους μαζί με τα υπόλοιπα πλοία του ελληνικού στόλου. Μετασκευάστηκε σχεδόν ριζικά, δέκα χρόνια αργότερα, στη Γαλλία, μεταξύ των ετών 1925-1927.

### Α' Παγκόσμιος Πόλεμος

Έλαβε μέρος στον Α' Παγκόσμιο Πόλεμο υπό γαλλική σημαία και στη συνέχεια υπό ελληνική στη Μικρασιατική Εκστρατεία. Βυθίστηκε στις 15 Αυγούστου 1940 σε ειρηνική περίοδο από το ιταλικό υποβρύχιο Delfino και ενώ ήταν αγκυροβολημένο έξω από τον λιμένα της Τήνου όπου και συμμετείχε στις εκδηλώσεις του εορτασμού της Κοιμήσεως της Θεοτόκου. Το ίδιο υποβρύχιο αποπειράθηκε στη συνέχεια να τορπιλίσει τα επιβατηγά Έλση και Έσπερος που βρίσκονταν μέσα στο λιμάνι της Τήνου. Ευτυχώς η απόπειρα απέτυχε και οι τορπίλες κατέστρεψαν μόνο ένα τμήμα του κρηπιδώματος του λιμένα.



Η στιγμή της έκρηξης μιας εκ των τορπιλών στην προβλήτα του λιμανιού της Τήνου. Η Έλλη διακρίνεται στην δεξιά πλευρά του στύλου.

### **Ο τορπιλισμός του Έλλη**

Την παραμονή της μεγάλης γιορτής της Μεγαλόχαρης στην Τήνο, τα πλήθη των πιστών συνέρεαν με τα βαπόρια από τα διάφορα μέρη της Ελλάδος για να προσκυνήσουν την Παναγιά. Μέσα σ' αυτήν την λαοθάλασσα, τριγύριζαν και Ιταλοί πράκτορες για να συλλέξουν και να δώσουν πληροφορίες στον Ιταλό Γενικό Διοικητή





Έπεσαν υπέρ πατρίδος

Στην Αθήνα ο **πρωθυπουργός Μεταξάς** καλεί τον υφυπουργό Ναυτικών Ιπποκράτη Παπαβασιλείου και του λέει για το συμβάν:

*«Γνωρίζουμε Ιπποκράτη για τον δράστη, αλλά δεν πρέπει να οξύνουμε την κατάσταση. Ας κάνουμε πώς δεν καταλάβαμε τίποτα και ας μην δείξουμε πανικό».*

Ταυτόχρονα ο υφυπουργός Τύπου Θ. Νικολούδης εκδίδει ανακοίνωση στην οποία μεταξύ άλλων αναφέρει ότι:

*«η τορπίλη έπληξε το Έλλη το λεβητοστάσιο το οποίο εξερράγη και η πυρκαγιά που εκδηλώθηκε μεταδόθηκε στο εσωτερικό του πλοίου και το πλήρωμα αναγκάστηκε να το εγκαταλείψει».*

Λίγο μετά το πλοίο βυθίστηκε στις 9.45'. Στην ίδια ανακοίνωση αναφέρθηκε ότι υπήρξε ένας νεκρός ο κελευστής μηχανικός Παπανικολάου και 29 τραυματίες. Μεταξύ του αστικού πληθυσμού, μία γυναίκα αρμενικής καταγωγής εμωλωπίσθη επι της προκυμαίας και ένας άνδρας απέθανε συνεπεία καρδιακής προσβολής. Η κυβερνητική ανακοίνωση σκοπίμως απέκρυπτε την εθνικότητα του υποβρυχίου που έπληξε το Έλλη αν και γνώριζε τον δράστη.

Μία Επιτροπή από ανωτάτους αξιωματικούς (Καββαδίας, Χατζόπουλος και Δούσης) έβαλε δύτες και ανέσυραν από τον βυθό τεμάχια των τορπιλών. Στο πόρισμά τους κατέληγαν ότι “ το Έλλη εβυθίσθη παρά ιταλικών τορπιλών βληθεισών υπό ιταλικού υποβρυχίου”. Το θράσος των Ιταλών ήταν απύθμενο. Παρά τις διαβεβαιώσεις που έδινε η κυβέρνηση για την άγνωστη εθνικότητα του υποβρυχίου για να μην οξύνει την κατάσταση, οι Ιταλοί εγίνοντο περισσότερο επιθετικοί. Σύμφωνα με το υπ. Αριθ. 121/16-8-1940 τηλεγράφημα του πρεσβευτή μας στη Ρώμη Ιωάννη Πολίτη, η Ιταλία επιδιώκει να αναγάγει την Ελλάδα δια τρομοκρατήσεως από τούδε εις την διαδικασία

των εδαφικών συζητήσεων και παραχωρήσεων εν Ηπειρώ ή να επιτύχει ορισμένα στρατηγικά πλεονεκτήματα εν τω θαλασσίω αγώνι ή και αμφοτέρα.

Ταυτόχρονα στη Ρώμη ο εκπρόσωπος Τύπου της ιταλικής κυβερνήσεως σε δηλώσεις του προς τους ξένους ανταποκριτές τόνιζε ανερυθρίαστα ότι η βύθιση του Έλλη είναι τέχνασμα των Άγγλων για να αναστατώσουν τα Βαλκάνια και να δηλητηριάσουν τις ελληνοϊταλικές σχέσεις ! Και έφερε σαν απόδειξη το ότι αμέσως μετά το συμβάν έσπευσαν πρώτοι οι Άγγλοι, πριν παρέλθει ο αναγκαίος χρόνος για την εξακρίβωση, και δια του ραδιοφώνου ανακοίνωσαν ότι στην περιοχή της Τήνου δεν βρισκόταν την ημέρα εκείνη δικό τους υποβρύχιο! Και υπογράμμιζε επίσης ότι “ η Ιταλία πιστή εις τας γνωστάς ιταλικάς παραδόσεις τιμιότητος εχρειάσθη τρεις ημέρας δια να εξακριβώσει και να βεβαιώσει σήμερον ότι το Επιτελείον ουδεμίαν ενέργειαν τορπιλισμού αναφέρει και ότι ουδέν ιταλικόν υποβρύχιον ευρίσκετο εκεί.”

### **Η αιτία τορπιλισμού του Έλλη**

Ο τότε πρέσβης της Ιταλίας στην Αθήνα κόμης Εμμανουέλε Γκράτσι στα απομνημονεύματά του αλλά και σε ενυπόγραφο άρθρο του που δημοσίευσε η ιταλική εφημερίδα «Τζιορνάλε ντελ Ματτίνο» (φ. 19-8-1945) αποκαλύπτει ότι αν και η Ιταλία ουδέποτε ομολόγησε επίσημα την άνανδρη και «πειρατική» εκείνη πράξη υποβρυχίου της, εν τούτοις το υποβρύχιο ήταν ιταλικό που διατάχθηκε να κινηθεί επί τούτου από την ιταλική βάση υποβρυχίων Λέρου κατά διαταγή του Γενικού Διοικητή Δωδεκανήσου Ντε Βέκι, που ήταν μέλος της φασιστικής τριανδρίας, που γνώριζε ότι εθιμικά στην Τήνο την ημέρα αυτή θα υφίστατο ελληνικό πολεμικό πλοίο. Έτσι απέπλευσε το υποβρύχιο στο οποίο μετά και από μια αεροπορική αναγνώριση δόθηκε η εντολή του τορπιλισμού. Βέβαια ο Ντε Βέκι ενήργησε κατ' εντολή του ίδιου του Μπενίτο Μουσολίνι.

Στο σημείο αυτό ο κόμης Γκράτσι δίνει ακόμη μια εξήγηση της αψυχολόγητης εκείνης ενέργειας του Μουσολίνι που πολύ πιθανόν να οφειλόταν σε δική του τηλεγραφική του αναφορά που είχε υποβάλει από την Αθήνα, στο ιταλικό υπουργείο εξωτερικών, δύο ημέρες πριν, στις 13 Αυγούστου, κατά την οποία ο Γκράτσι βεβαίωσε ότι η ελληνική κυβέρνηση (σύμφωνα με άποψη του Ι. Μεταξά) δεν μπορεί να λάβει θέση ενάντια της Αγγλίας που ήδη κυριαρχεί στην Ανατολική Μεσόγειο. Το τηλεγράφημα αυτό, πάντα κατά τον Γκράτσι, πιθανόν να το διάβασε ο Μουσολίνι στο Παλάτσο Βενέτσια την ίδια ημέρα το βράδυ ή το πολύ την επομένη το πρωί και του προκάλεσε έκρηξη παραφοράς δίνοντας αμέσως εντολή στον Ντε Βέκι να αποδείξει αμέσως στον Μεταξά «ποιος είχε πράγματι την κυριαρχία της Ανατολικής Μεσογείου».



Η Ιταλική Τορπίλη που βύθισε την Έλλη

Αναδημοσίευση από:

