

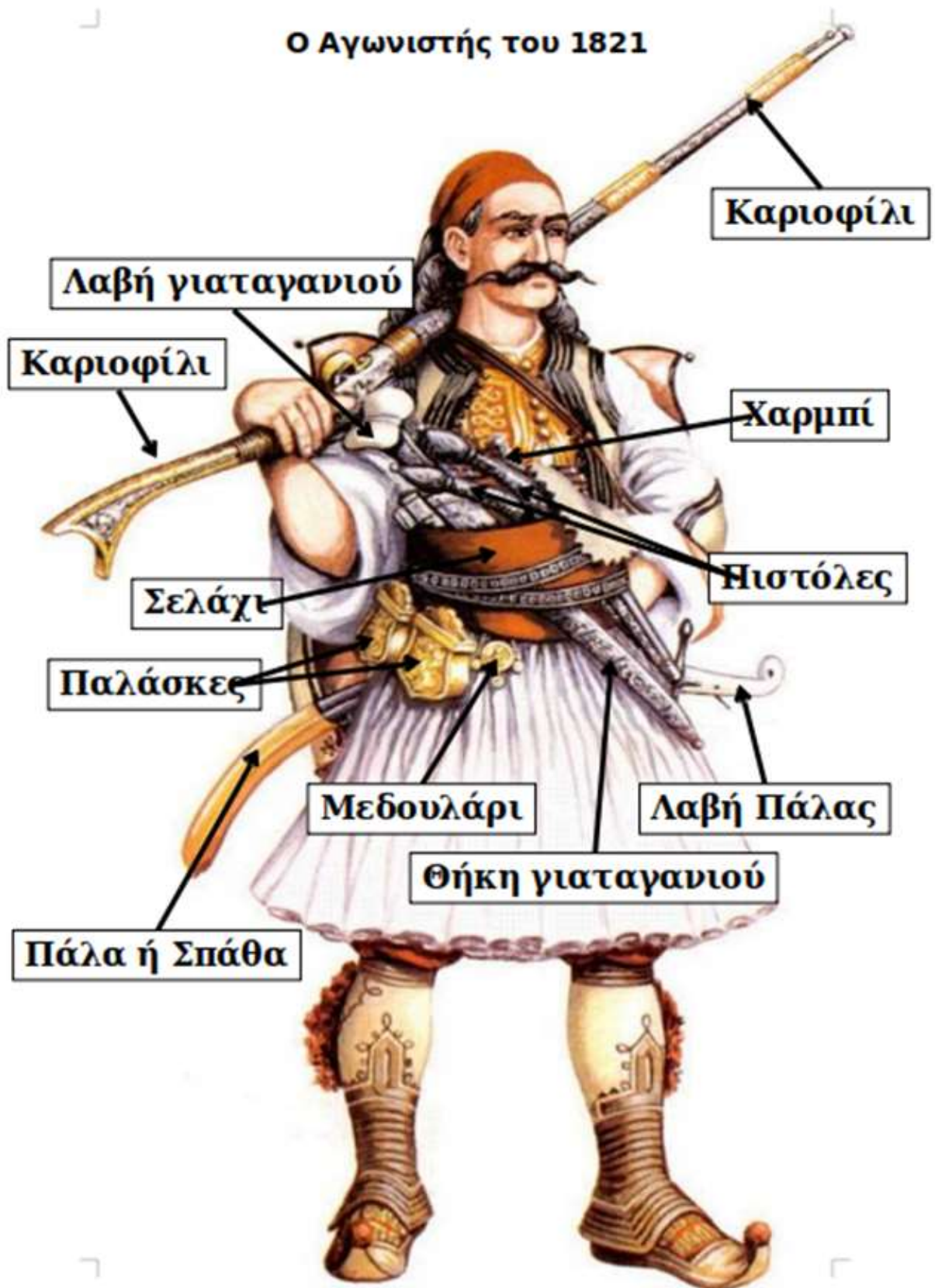
Τα όπλα των αγωνιστών στην Επανάσταση του 1821

Από το θρυλικό “καριοφίλι” και την τιμημένη “πάλα” έως το γνωστό “γιαταγάνι”, τα όπλα και η πολεμική εξάρτηση που χρησιμοποίησαν οι αγωνιστές της Ελληνικής Επανάστασης του 1821 έχουν μείνει στην ιστορία.

Ο οπλισμός των Ελλήνων κατά τη διάρκεια της Επανάστασης δεν ήταν ομοιογενής. Έτσι λοιπόν, συναντάει κανείς ευρωπαϊκά, (κυρίως από την Ιταλία), τουρκικά, αλβανικά, σλάβικα, αραβικά και ανατολίτικα όπλα, κυρίως περσικά.

Τα βασικά όπλα και η εξάρτηση των Ελλήνων αγωνιστών είναι αυτά που παρατίθενται στην παρακάτω εικόνα.

Ο Αγωνιστής του 1821



Το Καριοφίλι



Το θρυλικό και ηρωικό καριοφίλι ήταν το πιο διαδεδομένο όπλο των αγωνιστών του 1821. Το καριοφίλι ήταν από τα αγαπημένα όπλα των αγωνιστών που το βάφτιζαν και με ξεχωριστό όνομα. Ο Αθανάσιος Διάκος το έλεγε "παπαδιά", ο Καραϊσκάκης "Βασιλική", ο Δημ. Μακρής "Λιάρο".

Πρόκειται για ένα εξαιρετικά μακρύκαννο εμπροσθογεμές τυφέκιο με λεία κάννη, ο αρχικός σχεδιασμός του οποίου έλκεται από τον 16ο αιώνα και το οποίο εξελίχθηκε ως τα τέλη του 18ου αιώνα. Αρχικά η πυροδότηση γινόταν με φυτίλι, αλλά με την πάροδο του χρόνου αυτό αντικαταστάθηκε από σύστημα πυροδότησης με πυριτόλιθο (τσακμακόπετρα). Έως το 1820 περίπου, η εκπυρσοκρότησή τους

επιτυγχάνονταν με τη χρήση του μηχανισμού αυτού, που ήταν μία ισπανική επινόηση. Οι Έλληνες αποκαλούσαν τον πυριτόλιθο "ντουφεκόπετρα" ή "ατσαλόπετρα". Ο πυριτόλιθος προκαλούσε σπινθήρα κατά την κρούση της σφύρας (κόκορα ή λύκου) στον άκμονα (κάλυμμα σκάφης) του όπλου, ο οποίος άναβε το μπαρούτι του φυσεκιού.



Ο Σισανές





Ο οθωμανικός σισανές ήταν ένα εμπροσθογεμές τυφέκιο του 18ου και 19ου αιώνα με μακριά ή βραχεία ραβδωτή κάννη. Η λέξη "σισανές" σημαίνει εξάγωνο (περσικά σεσ-χανέ). Ο όρος αυτός προήλθε από το αρχικό σχήμα της διατομής της κάννης του τυφεκίου που ήταν εξάγωνη. Εξάγωνη διατομή είχαν συνήθως και τα περισσότερα κοντάκια των τυφεκίων αυτού του τύπου. Κατά την πορεία του χρόνου, η διατομή της κάννης εξελίχθηκε σε κυκλική (κυλινδρικό σχήμα κάννης), αλλά παρέμεινε η παραδοσιακή ονομασία του.

Η πυροδότηση του τυφεκίου γινόταν με πυριτόλιθο (τσακμακόπετρα), κάτι που αποτελούσε κοινό χαρακτηριστικό των περισσότερων τυφεκίων του 18ου κυρίως αιώνα.

Οι μάχες κατά τη διάρκεια της Ελληνικής Επανάστασης είχαν ως αποτέλεσμα τη λαφυραγωγία τέτοιων όπλων από τον εχθρό, που είχε ως αποτέλεσμα με την πάροδο του χρόνου ο σισανές να χρησιμοποιηθεί ευρύτατα από τους Έλληνες αγωνιστές του 1821. Παρά το γεγονός ότι ήταν ένα διαδεδομένο όπλο, το καριοφίλι έμεινε περισσότερο γνωστό στην ιστορία ως το κατ' εξοχήν τυφέκιο του Αγώνα.

Το Τρομπόνι

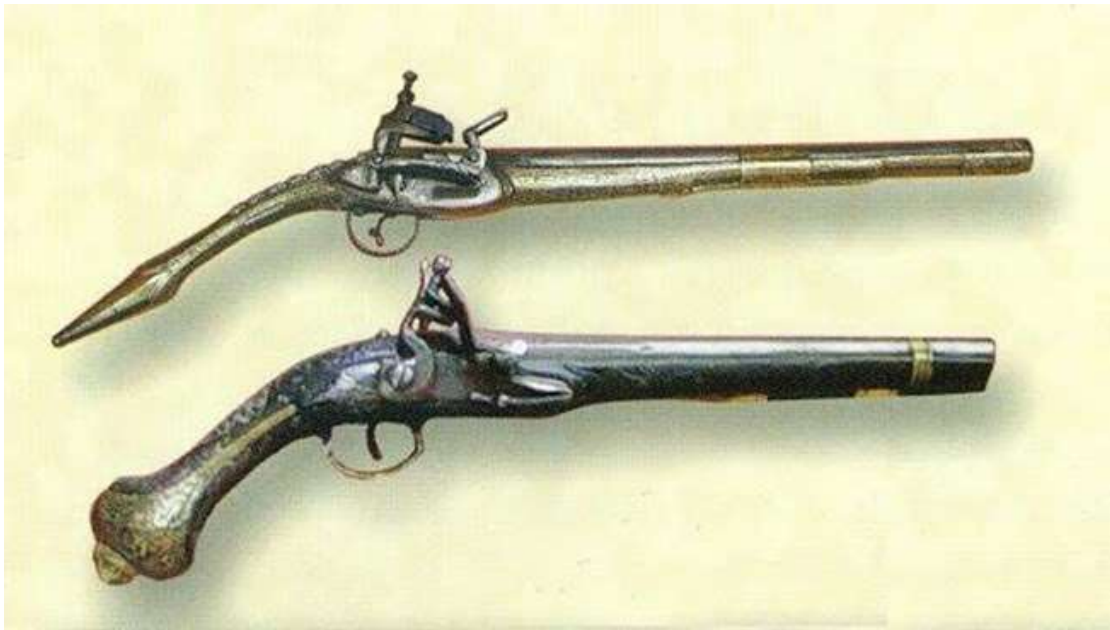


Οι στεριανοί αγωνιστές του 1821 χρησιμοποιούσαν οπλισμό ανατολικής κυρίως προελεύσεως (οθωμανικό, αραβικό, περσικό). Αντίθετα, οι ναυτικοί της Επανάστασης είχαν στην κατοχή τους και χρησιμοποίησαν κατά κόρον οπλισμό ευρωπαϊκής προελεύσεως από την Ιταλία, τη Γαλλία και την Ισπανία.

Το τρομπόνι ήταν ένα κατ' εξοχήν ναυτικό όπλο. Ήταν ένα σχετικά κοντόκαννο τυφέκιο με φαρδιά κάννη μεγάλου διαμετρήματος και με μηχανισμό πυροδότησης από πυριτόλιθο. Η διαφορά του με τα χερσαία τυφέκια ήταν ότι ο σκοπός του δεν ήταν μια ακριβής βολή, αλλά μάλλον να επιτρέπει γρήγορες βολές χωρίς ακριβή σκόπευση σε κοντινές αποστάσεις. Για το λόγο αυτό σχεδιάστηκε να βάλει πολλά σφαιρίδια μολύβδου (σκάγια ή βόλια) με μία βολή. Η κάννη του κατέληγε πιο ανοικτή στο στόμιό της και με τον τρόπο αυτό επιτυγχανόταν μεγάλο εύρος διασκορπισμού των σφαιριδίων σε μικρή απόσταση.

Κατά τα άλλα, είχε επάνω του όλα τα υπόλοιπα χαρακτηριστικά των όπλων της εποχής, όπως τα σκαλίσματα και τον περίτεχνο διάκοσμο, τις παραλλαγές στο σχήμα και το μήκος της κάννης καθώς και στο σχήμα του κοντακίου.

Η Πιστόλα



Οι πιστόλες ήταν βραχύκαννα, λειόκαννα όπλα με μηχανισμό πυριτόλιθου και ανάλογα με την προέλευσή τους, διακρίνονται σε ευρωπαϊκές, ανατολίτικες ή αρβανίτικες. Φοριόταν στη ζώνη, στο "σελάχι", του πολεμιστή σε διαμορφωμένες θήκες. Υπήρχε μεγάλη ποικιλία στο σχεδιασμό της λαβής και στο στολισμό. Η χρήση τους προοριζόταν για τη στιγμή που ο αντίπαλος πλησίαζε αρκετά ώστε να μην απαιτείται ιδιαίτερη σκόπευση για την επιτυχή βολή εναντίον του.

Ο μηχανισμός πυροδότησης ήταν ίδιος ή παρόμοιος με εκείνης των τυφεκίων.

Η πάλα ή σπάθα



Οι πάλες ή σπάθες, δεν ήταν τίποτα άλλο από τις οθωμανικές σπάθες kılıdj τις οποίες κρεμούσαν οι αγωνιστές στην αριστερή πλευρά τους και αποτελούσαν το βασικό επιθετικό όπλο τους. Οι πάλες είναι μια παραλλαγή του περσικού και κεντρο-ασιατικού shamshir με την μοναδική διαφορά τους να βρίσκεται στο φάρδος της λεπίδας και στην κατασκευή της θήκης.

Το Σαμσίρ



Πρόκειται για μία σπάθη περσικής προέλευσης, πολύ διαδεδομένης στον οθωμανικό κόσμο και αποτελεί τον πλησιέστερο τύπο ξίφους με την οθωμανική σπάθη ή πάλα.

Το Κιντζάλ



Καυκάσιου τύπου μαχαίρι, κυρίως από την Γεωργία, με χαρακτηριστική φαρδιά λάμα, η οποία ήταν αιχμηρή και από τις δυο πλευρές (δίκοπη). Το μαχαίρι αυτό όπως και τα προηγούμενα φοριόταν στο σελάχι. Η λαβή των kindjal ήταν κατασκευασμένη από κόκαλο ή ξύλο και είχε ένα ημικύκλιο στο πίσω μέρος. Τέλος η θήκη του είχε ξύλο ως βασικό δομικό υλικό και απέξω ήταν ντυμένη με μέταλλο και δέρμα. Στα περισσότερα συναντάται ασήμι.

Το Γιαταγάνι





Οθωμανικού τύπου μεγάλο μαχαίρι το οποίο φοριόταν από τους αγωνιστές στο σελάχι. Το γιαταγάνι ήταν το "αγαπητό όπλο των γενναίων δια την εκ του συστάδην μάχη", όπλο που χρησιμοποιείτο κυρίως για γιουρούσια, καθώς και για γρήγορες επιθέσεις λόγω του μικρού βάρους του και του μαζεμένου μεγέθους του σε σχέση με τις πάλες.

Γενικά το γιαταγάνι ήταν πολύ διαδεδομένο και υπήρχε σχεδόν σε όλους τους αγωνιστές σε σχέση με τις πάλες και άλλα αγχέμαχα που δεν τα κατείχαν όλοι.

Το Χατζάρι



Το χατζάρι ήταν ένα αραβικής προέλευσης μαχαίρι (στα αραβικά λέγεται jambiya) που τοποθετιόταν και αυτό στο σελάχι. Το μαχαίρι αυτό συναντάται μέχρι και σήμερα σε πολλά αραβικά κράτη και στην Ινδία (Σιχ) ως αξεσουάρ της ενδυμασίας.

Την εποχή του 1821, λόγω των πολλών Αράβων και Αιγυπτίων που πολέμησαν ως μισθοφόροι των Οθωμανών, υπήρχαν πλήθος τέτοιων μαχαιριών στον ελληνικό εξοπλισμό προερχόμενων από λαφυραγώγηση. Το μαχαίρι αυτό είναι ιδιαίτερα κυρτό δημιουργώντας ένα σχήμα "j". Τα υλικά κατασκευής του διαφέρουν από απλό ξύλο και κόκαλο μέχρι πολύτιμους λίθους, ασήμι και χρυσό.

Ο Πέλεκυς



Αρκετοί αγωνιστές χρησιμοποιούσαν πελέκειες ως επιθετικό όπλο. Ο Γεώργιος Καραϊσκάκης χαρακτηριστικά είχε ένα ζευγάρι ασημένιους πελέκειες. Οι αγωνιστές του 1821 τους κρεμούσαν στο πλάι τους και τους χρησιμοποιούσαν επιτιθέμενοι με μεγάλη δύναμη προκαλώντας σοβαρά τραύματα και ακρωτηριασμούς στους αντιπάλους. Τα τσεκούρια αυτά ήταν αρκετά λεπτοκαμωμένα με μακριά λαβή, ενώ στην κεφαλή έφεραν σκαλίσματα και ένθετες οθωμανικές επιγραφές.

Ο Κεφαλοθραύστης



Μεταλλικό οθωμανικό αγχέμαχο όπλο που χρησιμοποιόταν στην εκ του συστάδην μάχη. Όπως φανερώνει το όνομά του, το όπλο αυτό με το ιδιαίτερο σχήμα του επέφερε συντριπτικά πλήγματα στον αντίπαλο, ιδίως στο ακάλυπτο κεφάλι.

Κεφαλοθραύστες χρησιμοποιούσαν πολλοί οπλαρχηγοί και αγωνιστές κατά την Επανάσταση του 1821 κυρίως ως επιθετικό όπλο. Ξακουστός παραμένει ο ασημένιος κεφαλοθραύστης του Πετρόμπεη Μαυρομιχάλη (εικόνα). Σχηματικά αποτελείται από ένα μεταλλικό σωλήνα που στο επάνω μέρος διέθεταν ένα στρογγυλό τμήμα από πολλά μεταλλικά μέρη.

Το Σελάχι



Το σελάχι ή σιλαχλίκι ή σιλέφι (προέρχεται από την τουρκική λέξη σιλάχ- silah silahlik). Ήταν πλατιά ανδρική ζώνη φτιαγμένη από τσαρουχάδες, αποτελείτο είτε από δέρμα είτε από χοντρό βελούδο και το χρησιμοποιούσαν ως οπλοθήκη για πιστόλες, χατζάρες, γιαταγάνια. Συνήθως είχε χαραγμένα πάνω του σχέδια διαφόρων ειδών. Φοριόταν μαζί με τις ενδυμασίες στη μέση πάνω από την φουστανέλα και το συγκρατούσε μια δερμάτινη ζώνη η οποία δενόταν πίσω στη μέση. Η χρήση του σελαχιού ήταν εκτεταμένη κυρίως στον χώρο της Πελοποννήσου και της Στερεάς Ελλάδας. Κατά τα πρώτα χρόνια μετά τη δημιουργία του ελληνικού κράτους, το σελάχι συμπεριλήφθηκε και στην αστική ενδυμασία της εποχής ενώ χρησιμοποιήθηκε και για τη φύλαξη εντός αυτού χρημάτων, σουγιάδων, καπνοσακούλας και διαφόρων άλλων μικροαντικειμένων. Σήμερα, εντοπίζεται ως εξάρτημα σε διάφορες παραδοσιακές ενδυμασίες.

Η Παλάσκα



Οι παλάσκες είναι μεταλλικές κυρίως θήκες, μέσα στις οποίες οι πολεμιστές τοποθετούσαν αρχικά την χύμα πυρίτιδα και τα βόλια τους, και αργότερα τα προκατασκευασμένα φυσίγγιά τους, τις λεγόμενες "χαρτούτσες" ή "φυσέκια-φουσέκια".

Αποτέλεσαν ένα απαραίτητο εξάρτημα των κλεφταρματολών και στη συνέχεια των αγωνιστών της ελευθερίας, επάνω στο οποίο είναι δυνατόν να συναντήσει κανείς εντυπωσιακά δείγματα της τέχνης της αργυροχρυσοχοΐας της εποχής. Στην επιφάνεια των πιο ακριβών από αυτές, χαρασσόταν με απaráμιλλη τέχνη περίτεχνοι διάκοσμοι, ζωηρές παραστάσεις από την καθημερινή ζωή, τη θρησκεία, τη μυθολογία, τους θρύλους καθώς και ιστορικές παραστάσεις.

Το Μεδουλάρι



Το μεδουλάρι ήταν μια μικρή μεταλλική θήκη στην οποία φυλασσόταν το "μεδούλι" δηλαδή το λίπος που χρησιμοποιούσαν οι αγωνιστές της εποχής για τη λίπανση και συντήρηση των όπλων τους. Παρουσίαζε μεγάλη ποικιλία σχημάτων και διακόσμου.

Κρεμόταν από μια λεπτή αλυσίδα στη μέση του αγωνιστή, στερεωμένο στο σελάχι ή στο ζωνάρι, συνήθως στην αριστερή πλευρά.

Το Χαρμπί



Το χαρμπί δεν ήταν τίποτα άλλο παρά ο οβελός (σουβλί) που χρησιμοποιούσαν την εποχή εκείνη οι χειριστές των εμποροσθογεμών όπλων (τυφεκίων και πιστολιών) για τη διαδικασία γέμισης και προετοιμασίας του όπλου για βολή. Το χαρμπί είχε πολλές χρήσεις. Εντός της θήκης του, με την θήκη του χρησίμευε για τη γέμιση των όπλων. Βγάζοντάς το από τη θήκη του, αποκαλυπτόταν ένα πολύ αιχμηρό στέλεχος που μπορούσε να χρησιμοποιηθεί για να καταφέρει θανατηφόρα πλήγματα στον αντίπαλο σε μάχη σώμα με σώμα. Ήταν μυτερό και στρογγυλεμένο απ' όλες τις πλευρές. Υπήρχαν και παραλλαγές με διχαλωτή άκρη που χρησίμευε ακόμα και ως πιρούνι. Με τη διχάλα αυτή έπιαναν ακόμα και το κάρβουνο απ' το τσιμπούκι τους.

Πηγή: ΓΕΕΘΑ